

BASF en España

Informe 2011



BASF en el mundo 2011

Datos económicos

| | | 2011 | 2010 | Cambio en % |
|--|-------------------|--------|--------|-------------|
| Ventas | millones de euros | 73.497 | 63.873 | 15,1 |
| Resultado de explotación antes de depreciaciones y amortizaciones (EBITDA) | millones de euros | 11.993 | 11.131 | 7,7 |
| Resultado de explotación (EBIT) antes de efectos especiales | millones de euros | 8.447 | 8.138 | 3,8 |
| Resultado de explotación (EBIT) | millones de euros | 8.586 | 7.761 | 10,6 |
| Resultado antes de impuestos e intereses minoritarios | millones de euros | 8.970 | 7.373 | 21,7 |
| Resultado neto | millones de euros | 6.188 | 4.557 | 35,8 |
| Beneficio por acción | en euros | 6,74 | 4,96 | 35,9 |
| Beneficio ajustado por acción | en euros | 6,26 | 5,73 | 9,2 |
| Dividendo por acción | en euros | 2,50 | 2,20 | 13,6 |
| Flujo de caja procedente de actividades de explotación | millones de euros | 7.105 | 6.460 | 10,0 |
| Altas en activos a largo plazo ¹ | millones de euros | 3.646 | 5.304 | (31,3) |
| Depreciación y amortización | millones de euros | 3.407 | 3.370 | 1,1 |
| Retorno sobre activos | % | 16,1 | 14,7 | - |
| Retorno sobre fondos propios después de impuestos | % | 27,5 | 24,6 | - |
| Inversión en investigación y desarrollo | millones de euros | 1.605 | 1.492 | 7,6 |

Seguridad y medio ambiente

| | | 2011 | 2010 | Cambio en % |
|---|-----------------------------|------|------|-------------|
| Emisiones de gases de efecto invernadero (equivalentes de CO ₂) | millones de Tm /año | 25,8 | 25,7 | 0,4 |
| Emisiones atmosféricas (agentes contaminantes) ² | miles de Tm /año | 33,8 | 33,9 | (0,3) |
| Vertidos de sustancias orgánicas al agua ² | miles de Tm /año | 24,3 | 26,1 | (6,9) |
| Eficiencia energética en procesos de producción | Tm de producto vendido /MWh | 0,63 | 0,61 | 2,1 |
| Accidentes de transporte | por cada 10.000 envíos | 0,18 | 0,28 | (35,7) |
| Número de auditorías medioambientales y de seguridad | | 97 | 97 | 0 |
| Costes operativos de servicios de protección medioambiental | millones de euros | 850 | 729 | 16,6 |
| Inversión en protección medioambiental | millones de euros | 190 | 122 | 55,7 |

Colaboradores y sociedad

| | | 2011 | 2010 | Cambio en % |
|---------------------------------|---|---------|---------|-------------|
| Colaboradores a 31 de diciembre | | 111.141 | 109.140 | 1,8 |
| Estudiantes a 31 de diciembre | | 2.565 | 2.442 | 5,0 |
| Gastos de personal | millones de euros | 8.576 | 8.228 | 4,2 |
| Donaciones y patrocinios | millones de euros | 48,7 | 49,8 | (2,2) |
| Bonificaciones anuales | % de empresas del Grupo | 93,7 | 92,9 | 0,8 |
| Índice de frecuencia | accidentes por millón de horas trabajadas | 1,9 | 2,0 | (5,0) |
| Índice de rendimiento en salud | | 0,86 | - | - |

¹ Incluidas las adquisiciones.

² Excluyendo las emisiones procedentes de la producción de petróleo y gas.

SEGMENTOS DE BASF

Chemicals



En el área de Chemicals, ofrecemos productos para clientes de la industria química, electrónica, de la construcción, textil, automovilística, farmacéutica y agrícola, entre muchas otras. Además, garantizamos que otros segmentos de BASF reciban los productos químicos necesarios para la fabricación de productos derivados. Nuestra cartera de productos va desde química básica, sustancias adhesivas y química electrónica para las industrias de semiconductores y paneles solares, hasta disolventes y plastificantes, además de materiales básicos para detergentes, plásticos, fibras textiles, pinturas, lacas y farmacia.

Datos clave de Chemicals (en millones de euros)

| | 2011 | 2010 | Cambio en % |
|--|--------|--------|-------------|
| Ventas | 12.958 | 11.377 | 13,9 |
| EBITDA | 3.188 | 3.000 | 6,3 |
| Resultado de explotación antes de efectos especiales | 2.441 | 2.302 | 6,0 |
| Resultado de explotación (EBIT) | 2.442 | 2.310 | 5,7 |

Ventas (%)

| | | |
|---|---------------|----|
| 1 | Inorgánicos | 11 |
| 2 | Petroquímicos | 68 |
| 3 | Intermedios | 21 |



Plastics



El área de Plastics dispone de una amplia gama de productos, soluciones integrales y servicios. Ofrecemos plásticos de ingeniería para las industrias automovilística y eléctrica, así como para su uso en electrodomésticos y productos deportivos y de ocio. Nuestras espumas de estireno se usan como materiales aislantes para la construcción y el embalaje. Nuestros poliuretanos son muy versátiles: las espumas blandas se encuentran en asientos de coches o en colchones, mientras que las rígidas sirven para aumentar la eficiencia energética en frigoríficos.

Datos clave de Plastics (en millones de euros)

| | 2011 | 2010 | Cambio en % |
|--|--------|-------|-------------|
| Ventas | 10.990 | 9.830 | 11,8 |
| EBITDA | 1.678 | 1.721 | (2,5) |
| Resultado de explotación antes de efectos especiales | 1.203 | 1.284 | (6,3) |
| Resultado de explotación (EBIT) | 1.259 | 1.273 | (1,1) |

Ventas (%)

| | | |
|---|-------------------------------|----|
| 1 | Polímeros de alto rendimiento | 47 |
| 2 | Poliuretanos | 53 |



Performance Products



Los Performance Products aportan estabilidad y color a incontables productos de consumo diario y ayudan a mejorar sus aplicaciones. Nuestra cartera de productos incluye vitaminas y aditivos para nutrición, ingredientes para farmacia e higiene y para el sector del cuidado personal y del hogar. Otros productos mejoran los procesos de la industria del papel, la producción de petróleo y gas, la minería y el tratamiento del agua. También favorecen la eficiencia de combustibles y lubricantes, la efectividad de los adhesivos y pinturas y la estabilidad de los plásticos.

Datos clave de Performance Products (en millones de euros)

| | 2011 | 2010 | Cambio en % |
|--|--------|--------|-------------|
| Ventas | 15.697 | 12.288 | 27,7 |
| EBITDA | 2.312 | 2.162 | 6,9 |
| Resultado de explotación antes de efectos especiales | 1.727 | 1.554 | 11,1 |
| Resultado de explotación (EBIT) | 1.361 | 1.345 | 1,2 |

Ventas (%)

| | | |
|---|---|----|
| 1 | Dispersiones y pigmentos | 22 |
| 2 | Productos químicos para el cuidado personal | 33 |
| 3 | Salud y nutrición | 12 |
| 4 | Químicos para la industria del papel | 10 |
| 5 | Químicos de alto rendimiento | 23 |



Functional Solutions



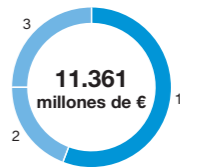
En el área Functional Solutions, agrupamos soluciones y productos innovadores para clientes e industrias específicos, en especial para el sector automovilístico, químico y de la construcción. Nuestra gama de productos comprende desde catalizadores y pinturas para la automoción y la industria en general, hasta aditivos para hormigón y productos para la construcción como adhesivos para baldosas y pinturas arquitectónicas.

Datos clave de Functional Solutions (en millones de euros)

| | 2011 | 2010 | Cambio en % |
|--|--------|-------|-------------|
| Ventas | 11.361 | 9.703 | 17,1 |
| EBITDA | 921 | 861 | 7,0 |
| Resultado de explotación antes de efectos especiales | 559 | 467 | 19,7 |
| Resultado de explotación (EBIT) | 427 | 457 | (6,6) |

Ventas (%)

| | | |
|---|-------------------------------|----|
| 1 | Catalizadores | 56 |
| 2 | Químicos para la construcción | 19 |
| 3 | Pinturas | 25 |



Agricultural Solutions



Nuestros productos fitosanitarios protegen contra enfermedades de hongos, insectos y malas hierbas e incrementan la seguridad y la calidad de la cosecha. Nuestra investigación en biotecnología se concentra en las plantas para una agricultura más eficiente, una nutrición más saludable y para el uso como materias primas renovables.

La inversión en investigación y desarrollo, las ventas, beneficios y resto de datos pertenecientes a BASF Plant Science no se incluyen en el área de Agricultural Solutions; se registran dentro de Others.

Datos clave de Agricultural Solutions (en millones de euros)

| | 2011 | 2010 | Cambio en % |
|--|-------|-------|-------------|
| Ventas | 4.165 | 4.033 | 3,3 |
| EBITDA | 981 | 938 | 4,6 |
| Resultado de explotación antes de efectos especiales | 810 | 749 | 8,1 |
| Resultado de explotación (EBIT) | 808 | 749 | 7,9 |

Ventas (%)

| | | |
|---|--------------------------|-----|
| 1 | Productos fitosanitarios | 100 |
|---|--------------------------|-----|



Oil & Gas



Como mayor productor alemán de petróleo y gas, nos centramos en la exploración y producción de regiones ricas en estos recursos en Europa, Norte de África, Sudamérica, Rusia y la región del Mar Caspio. Junto a nuestro socio comercial Gazprom, participamos activamente en el transporte, almacenamiento y comercio de gas natural en Europa.

Datos clave de Oil & Gas (en millones de euros)

| | 2011 | 2010 | Cambio en % |
|--|--------|--------|-------------|
| Ventas | 12.051 | 10.791 | 11,7 |
| EBITDA | 2.616 | 2.977 | (12,1) |
| Resultado de explotación antes de efectos especiales | 2.111 | 2.430 | (13,1) |
| Resultado de explotación (EBIT) | 2.111 | 2.334 | (9,6) |
| Resultado neto | 1.064 | 923 | 15,3 |

Ventas (%)

| | | |
|---|--------------------------|----|
| 1 | Exploración y producción | 26 |
| 2 | Comercio de gas natural | 74 |



BASF en España

Informe 2011

| | |
|---------------------------------|---------|
| Carta del Primer Ejecutivo | 2 y 3 |
| El Grupo BASF | 4-9 |
| BASF en el mundo | 10 y 11 |
| BASF en España | 12 y 13 |
| Áreas estratégicas | 14-17 |
| BASF en el mercado de capitales | 18 |

| | |
|--------------------------------|----------------|
| Desarrollo del negocio | 19 |
| Seguridad y medio ambiente | 20-23 |
| Colaboradores | 24 y 25 |
| Compromiso social | 26-28 |
| Segmentos y datos de BASF 2011 | Solapa portada |

Sobre este informe

“BASF en España – Informe 2011” se publica anualmente como un documento de resumen para explicar el desarrollo, evolución y rendimiento de nuestras actividades en las tres áreas de influencia (economía, medio ambiente y sociedad) en España. Además, este informe aporta una perspectiva general del Grupo BASF junto a su evolución financiera, elaborado de conformidad con los requisitos del Código Comercial Alemán y con las Normas Internacionales de Información Financiera (NIIF).

El período sobre el que informa esta publicación es el ejercicio fiscal de 2011. Las cifras de ventas locales del informe se refieren a las ventas realizadas por empresas del Grupo BASF a clientes con sede en España. Los datos medioambientales de la joint venture de España se elaboran de forma prorrateada sobre la base de nuestra participación. Las cifras de colaboradores se refieren a los datos de empleo total de las empresas del Grupo BASF en España y de las empresas en las que BASF poseyera, a 31 de diciembre de 2011, una participación del 50% o superior.

Carta del Primer Ejecutivo

Sr. Erwin Rauhe, Máximo Responsable del Business Center Europa Sur y Consejero Delegado de BASF Española S.L.

Estimada lectora:

Estimado lector:

hemos logrado superar el 2011, un año que se preveía complicado, gracias a la fortaleza de nuestra compañía y al esfuerzo de nuestros colaboradores. Liderazgo, coordinación y trabajo en equipo han sido tres pilares clave para terminar el año de forma positiva, alcanzando unas ventas de 1.537 millones de euros, lo que supone un incremento de un 17% respecto a 2010.

Un año más, hemos crecido en todos nuestros segmentos de actividad, y tras haber adoptado las medidas estructurales apropiadas, hemos sabido potenciar nuestros puntos fuertes afianzando nuestra presencia en el mercado y fortaleciendo nuestro compromiso con el territorio.

La consolidación de nuestros centros de producción en España también es un hito destacable del año que hemos dejado atrás. Tarragona ha sido y continúa siendo nuestro buque insignia en el sur de Europa. En Barcelona, con los centros de Can Ràbia, Hospitalet, Rubí, y ahora también Castellbisbal y Zona Franca, integrados al Grupo exitosamente tras la adquisición de Cognis, hemos concentrado nuestras actividades y optimizado estructuras. En Guadalajara seguimos apostando por el negocio de pinturas y revestimientos para la automoción y además hemos empezado a concentrar nuestra producción para el sector de la construcción.

Nuevos retos para 2012

Somos conscientes de la coyuntura económica actual en España, y en el sur de Europa en general, y percibimos la incertidumbre con la que se presenta este año. Aun así, esta situación nos plantea retos importantes, y debemos ser conscientes de las ventajas con las que cuenta BASF para superarlos.

“Integraremos la sostenibilidad más que nunca en nuestro negocio. La innovación es la clave del éxito”

Una muestra de las oportunidades que nos brinda el 2012 tiene relación con los esfuerzos que estamos haciendo para conseguir que nuestra empresa sea aún más competitiva.

Por ejemplo, con la recién inaugurada planta de producción de recubrimientos y aditivos industriales para el sector de la construcción de BASF Construction Chemicals en Guadalajara o con el proyecto de creación de una terminal intermodal de ancho europeo en Tarragona, que nos facilitaría el transporte de nuestra producción a los mercados del centro de Europa.

Contamos con una estrategia global de futuro que prevé un incremento de ventas de un 6% anualmente hasta el 2020 y que apuesta firmemente por la innovación. No debemos olvidar que el equipo de personas que forma BASF en España tiene unas cualidades excelentes que queremos potenciar. Para nuestro éxito futuro, es importante que reconozcamos, desarrollemos y promovamos el talento de todas las personas de nuestro equipo.

Estoy convencido que todas estas características, que constituyen la riqueza de nuestra compañía, harán que alcancemos los objetivos y superemos los retos de 2012. Para ello, el primer paso es mejorar la seguridad en nuestros puestos de trabajo y desplazamientos, así como aunar todos los esfuerzos necesarios para no tener ningún tipo de accidente.

Estrategia “We create chemistry”

A finales de noviembre de 2011 se presentó la estrategia “We create chemistry”, con la que queremos demostrar que BASF no sólo fabrica productos químicos sino que creamos química para un futuro sostenible. Para ello, combinamos el éxito económico, la responsabilidad social y la protección medioambiental. En la medida de lo posible, intentamos convertir en ventajas las oportunidades que el mercado nos presenta, para de este modo seguir creciendo más rápido que la industria química e incrementar más nuestra rentabilidad. Hemos establecido también objetivos aún más ambiciosos para la protección del clima y cuidado del medio ambiente.

El rápido crecimiento de la población mundial exige nuevas soluciones sostenibles. Esto abre muchas oportunidades a la industria química, como por ejemplo, en las áreas de recursos, medio ambiente y clima, alimentación y nutrición, y en calidad de vida. Por eso integraremos la sostenibilidad más que nunca en nuestro negocio. La innovación es la clave de nuestro éxito. En el futuro, nuestra fortaleza innovadora, el conocimiento del mercado y la relación con el cliente necesitarán estar aún más interconectadas. Así es como crearemos valor como empresa y aprovecharemos las nuevas oportunidades de crecimiento, disponiendo de una tecnología y un acceso lo más amplio posibles a las industrias de los clientes.

Nuestro éxito depende de cómo interactuamos, con nuestros socios y con nuestra sociedad. En esto, confiamos en la competencia y dedicación de nuestro equipo humano. Hemos definido valores para medir nuestras acciones: somos creativos, abiertos, responsables y emprendedores. Nuestros valores nos ayudarán a conseguir los objetivos empresariales:

Creamos química para un futuro sostenible.

E. Rauhe



Sr. Erwin Rauhe, Máximo Responsable del Business Center Europa Sur y Consejero Delegado de BASF Española S.L.

El Grupo BASF

En Ludwigshafen (Alemania), sede central de BASF, se ubica el complejo químico integrado más grande del mundo. Dispone de aproximadamente 10 Km² y trabajan en él diariamente más de 35.000 personas.

El Grupo BASF A grandes rasgos

Somos la empresa química líder en el mundo: The Chemical Company. Más de 111.000 colaboradores trabajan en el Grupo BASF ayudando a clientes de prácticamente todos los sectores y casi todos los países del mundo a obtener un éxito mayor. Nuestra amplia gama de productos se divide en seis segmentos: Chemicals, Plastics, Performance Products, Functional Solutions, Agricultural Solutions y Oil & Gas.

Mercados y centros

BASF cuenta con filiales en más de ochenta países y suministra productos a un gran número de socios comerciales en prácticamente todo el mundo. En 2011 logramos realizar un 53% de nuestras ventas con clientes de Europa, de las cuales el 30% pertenecían al área Oil & Gas. Además, el 19% de las ventas se generó en Norteamérica, el 20% en Asia Pacífico, y el 8% restante en Sudamérica, África y Oriente Medio.

Gestionamos seis centros integrados de producción (Verbund) además de otros 370 centros de producción en todo el mundo. Nuestro centro Verbund de Ludwigshafen es el complejo químico integrado más grande del mundo. Fue aquí donde se desarrolló este concepto y donde se ha optimizado continuamente antes de aplicarlo a otros centros de todo el mundo.

Por ejemplo, el Production Verbund (integración de la producción) enlaza de forma inteligente las unidades de producción y la demanda de energía, de modo que el calor emanado de los procesos de producción puede usarse como energía en otras plantas, ahorrando así materias primas y costes. Otra parte importante del concepto Verbund es el Know-How Verbund (integración del conocimiento), mediante el cual disponemos de conocimientos técnicos y experiencia en nuestras plataformas tecnológicas.

→ Para conocer mejor el concepto Verbund, visite basf.com/verbund_e



Organización del Grupo BASF

Los seis segmentos de negocio de BASF incluyen 15 divisiones que asumen la responsabilidad operativa y gestionan nuestras 70 business units globales y regionales. Estas divisiones desarrollan estrategias para las 76 business units estratégicas del Grupo y se organizan por sectores o productos.

Las divisiones regionales contribuyen al desarrollo local de nuestro negocio y ayudan a aprovechar todo el potencial del mercado. Son, además, responsables de optimizar la infraestructura de nuestro negocio. Por motivos financieros, nuestras divisiones se agrupan en las siguientes cuatro regiones: Europa, Norteamérica, Asia Pacífico y la región formada por Sudamérica, África y Oriente Medio.

Hay tres divisiones centrales, cinco departamentos corporativos y diez centros de competencias que proporcionan a todo el grupo servicios como finanzas, relación con los inversores, comunicaciones, recursos humanos, investigación, ingeniería y gestión de centros.

El Grupo BASF

- Seis centros Verbund y unos 370 centros de producción en todo el mundo; más de 111.000 colaboradores.
- Ludwigshafen es el mayor centro Verbund de BASF y el lugar donde se creó este concepto.
- Verbund: conexión en red inteligente de plantas en las áreas de producción, investigación y conocimiento.

Organización del Grupo BASF

- En los seis segmentos de BASF se incluyen 15 divisiones que gestionan nuestras business units globales y regionales.
- Las divisiones regionales optimizan la infraestructura y prestan apoyo a las operaciones.
- Las divisiones y departamentos corporativos, así como los centros de competencias, proporcionan servicios a todo el Grupo.

El Grupo BASF

Estrategia y valores

BASF tiene el objetivo de fortalecer su posición como empresa química líder en el mundo. En nuestra estrategia "We create chemistry", que presentamos en noviembre de 2011, describimos cómo pretendemos conseguirlo. Esta estrategia aprovecha nuestros éxitos de los últimos años y establece una serie de objetivos ambiciosos para el futuro.

Nuestro objetivo

We create chemistry for a sustainable future

Combinamos el éxito económico con la responsabilidad social y la protección del medio ambiente. Mediante ciencia e innovación, posibilitamos a nuestros clientes satisfacer las necesidades actuales y futuras de la sociedad.

Nuestra posición como empresa química líder nos presenta oportunidades únicas para contribuir a un futuro sostenible. Actuamos de acuerdo con cuatro principios estratégicos.

Nuestros principios estratégicos

Como empresa, proporcionamos valor añadido

Nuestro sistema Verbund es único en el sector. Nuestra intención es seguir reforzando este sofisticado y útil sistema que abarca desde la producción hasta la tecnología pasando por el conocimiento y que facilita el acceso a todas las industrias de clientes importantes del mundo. Así, unimos nuestros puntos fuertes y creamos valor al operar como una única empresa.

Innovamos para que nuestros clientes tengan más éxito

Queremos centrarnos todavía más en las necesidades de nuestros clientes y contribuir a su éxito gracias a soluciones más innovadoras y sostenibles. Así, el interés de nuestra innovación pasa de centrarse en productos químicos concretos a productos personalizados, materiales funcionales y soluciones integrales. A través de una serie de estrechas asociaciones con clientes e institutos de investigación, unimos nuestros conocimientos y experiencia en química, biología, física, ciencias de los materiales e ingeniería para generar nuevas soluciones.

Impulsamos soluciones sostenibles

En el futuro, la sostenibilidad se irá convirtiendo en un punto de partida para nuevas oportunidades empresariales. Por lo tanto, para nosotros la sostenibilidad y la innovación son factores importantes para impulsar un crecimiento rentable.

Constituimos el mejor equipo

Nuestra clave para contribuir a un futuro sostenible es contar con profesionales comprometidos y cualificados. Por eso seguiremos persiguiendo nuestro objetivo de formar los mejores equipos. Ofrecemos unas condiciones laborales excelentes y una cultura de liderazgo abierta que promueve la confianza mutua y el respeto y facilita la motivación.

Nuestros valores

Al desarrollar la estrategia "We create chemistry", hemos definido con mayor precisión nuestros valores. Es importante que todos los colaboradores de BASF comprendan nuestros valores corporativos y actúen en consecuencia, porque nuestros valores son una parte esencial para cumplir nuestro propósito como empresa: "We create chemistry for a sustainable future". Son esos valores los que guían nuestra interacción con la sociedad, con nuestros socios y entre nosotros.

Creativos

Para ser capaces de encontrar soluciones innovadoras y sostenibles, tenemos el coraje de perseguir ideas audaces. Nos inspiramos entre nosotros y creamos asociaciones de valor añadido. Además, trabajamos para mejorar nuestros productos, servicios y soluciones.

Abiertos

Valoramos la diversidad: en las personas, las opiniones y la experiencia. Cultivamos el diálogo basado en la honestidad, el respeto y la confianza mutua, y exploramos el talento y capacidades de nuestros profesionales.

Responsables

Actuamos de forma responsable como parte integrante de la sociedad, y cumplimos estrictamente nuestros estándares de compliance. Nunca comprometemos la seguridad.

Emprendedores

Todos contribuimos al éxito de BASF, como personas y como equipo. Convertimos las necesidades del mercado en soluciones para el cliente y nuestro éxito radica en que sentimos nuestro trabajo como algo propio y asumimos la responsabilidad de nuestras acciones.

→ Para más información sobre la estrategia de BASF, visite basf.com/strategy y el BASF Report 2011, páginas 16-19.

El Grupo BASF

Nuestros objetivos globales

Objetivos económicos¹

| | Objetivos anuales | Objetivos para 2015 | Objetivos para 2020 | Estado al cierre de 2011 |
|---------------------|---|--|--|--|
| Crecimiento | | Ventas de 85.000 millones de euros aprox. | Ventas de 115.000 millones de euros aprox. | Ventas de 73.500 millones de euros aprox. |
| Rentabilidad | Obtenemos una prima sobre nuestro coste del capital de como mínimo 2.500 millones de euros de media anual | EBITDA de 15.000 millones de euros aprox. | Duplicar el EBITDA en comparación con 2010 a 23.000 millones de euros aprox. | Obtuvimos una prima de 2.600 millones de euros sobre nuestro coste del capital |
| | | Beneficios por acción de alrededor de 7,50 euros | | Beneficios por acción de 6,74 euros |

¹ Nuestros objetivos se basan en el supuesto de que seguiremos creciendo anualmente dos puntos porcentuales más rápido que la producción química global y que el producto interior bruto global crecerá a un promedio del 3% cada año hasta 2020, mientras que la producción química mundial lo hará a un 4%.

Seguridad y medio ambiente

| | Objetivos para 2020 | Estado al cierre de 2011 |
|--|---------------------|--------------------------|
| Energía y protección ambiental | | |
| Emisiones de gases de efecto invernadero por tonelada métrica de producto vendido (año de referencia 2002) | -40% | -34,6% |
| Mejora de la eficiencia energética en los procesos de producción ² (año de referencia 2002) | +35% | +26,2% |
| Eliminación de quema de gas asociado liberado en la producción de crudo por Wintershall (objetivo 2012) | 100% | >95% |
| Reducción de las emisiones procedentes de operaciones de BASF (excepto Oil & Gas) | | |
| Emisión de contaminantes atmosféricos ² (año de referencia 2002) | -70% | -60,5% |
| Vertidos al agua ³ de sustancias orgánicas (año de referencia 2002) | -80% | -73,5% |
| Extracción de agua potable para la producción (año de referencia 2010) | -50% | -20,9% |
| Introducción de una gestión sostenible del agua en los centros de producción de zonas con estrés hídrico | 100% | 2,0% |
| Seguridad en el transporte | | |
| Accidentes de transporte (año de referencia 2003) | -70% | -67,9% |
| Seguridad de producto | | |
| Evaluación de riesgos de todos los productos vendidos en el mundo por BASF en cantidades que superen la tonelada métrica anual | >99% | 29,5% |

² Excepto la producción de petróleo y gas.

³ Suponiendo que haya una cartera de productos comparable.

Colaboradores y sociedad

| | Objetivos para 2020 | Estado al cierre de 2011 |
|--|---------------------|--------------------------|
| Seguridad laboral | | |
| Índice de frecuencia (accidentes por millón de horas trabajadas, año de referencia 2002) | -80% | -42,0% |
| Protección de la salud | | |
| Índice de rendimiento en salud (objetivo anual) | >0,9 | 0,86 |

| | Objetivos a largo plazo | Estado al cierre de 2011 |
|--|---|--|
| Ejecutivos | | |
| Proporción de altos ejecutivos internacionales | Aumento en la proporción de altos ejecutivos no alemanes (año de referencia 2003: 30%) | 33,0% |
| Altos ejecutivos con experiencia internacional | Proporción de altos ejecutivos con experiencia internacional por encima del 70% | 79,7% |
| Mujeres en puestos ejecutivos | Aumento en la proporción de mujeres ejecutivas en todo el mundo | 16,2% |
| Colaboradores | Objetivo a largo plazo | |
| Desarrollo del personal | Establecer la noción común de que el desarrollo del personal es una responsabilidad compartida por colaboradores y directivos, y desarrollar los procesos y herramientas necesarios | Todas las regiones lo han puesto en práctica |

la economía ama la ecología

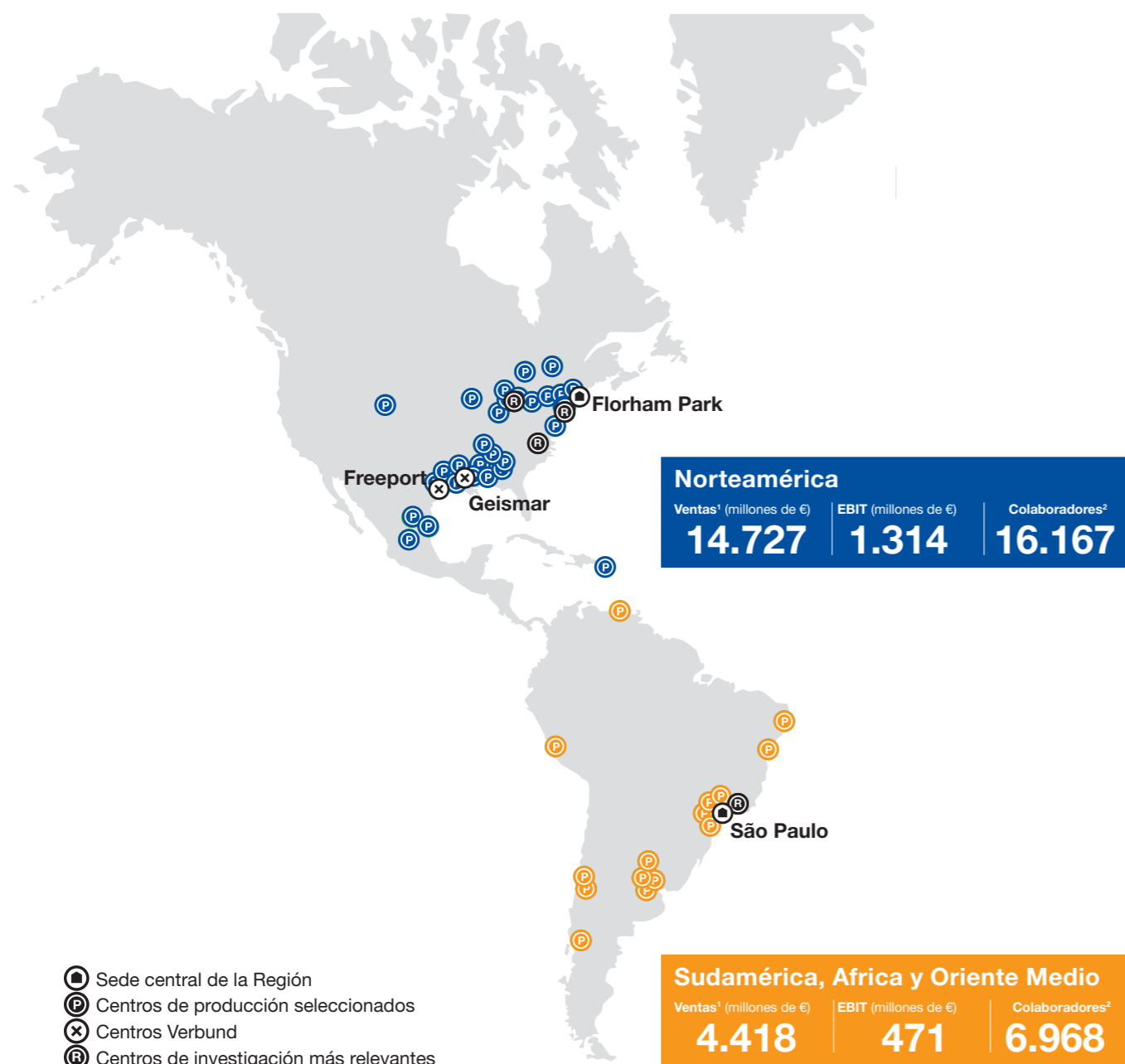
Sustituir los componentes metálicos de los vehículos por los de plástico de BASF hace que sean más ligeros y eficientes: reducción de las emisiones, menor consumo de combustible y mayor ahorro. ¿Es posible proteger el medio ambiente sin que afecte a nuestra economía? En BASF creamos química. www.basf.com/chemistry



 **BASF**
The Chemical Company

BASF en el mundo

Ventas 2011: 73.497 millones de euros; EBIT 2011: 8.586 millones de euros

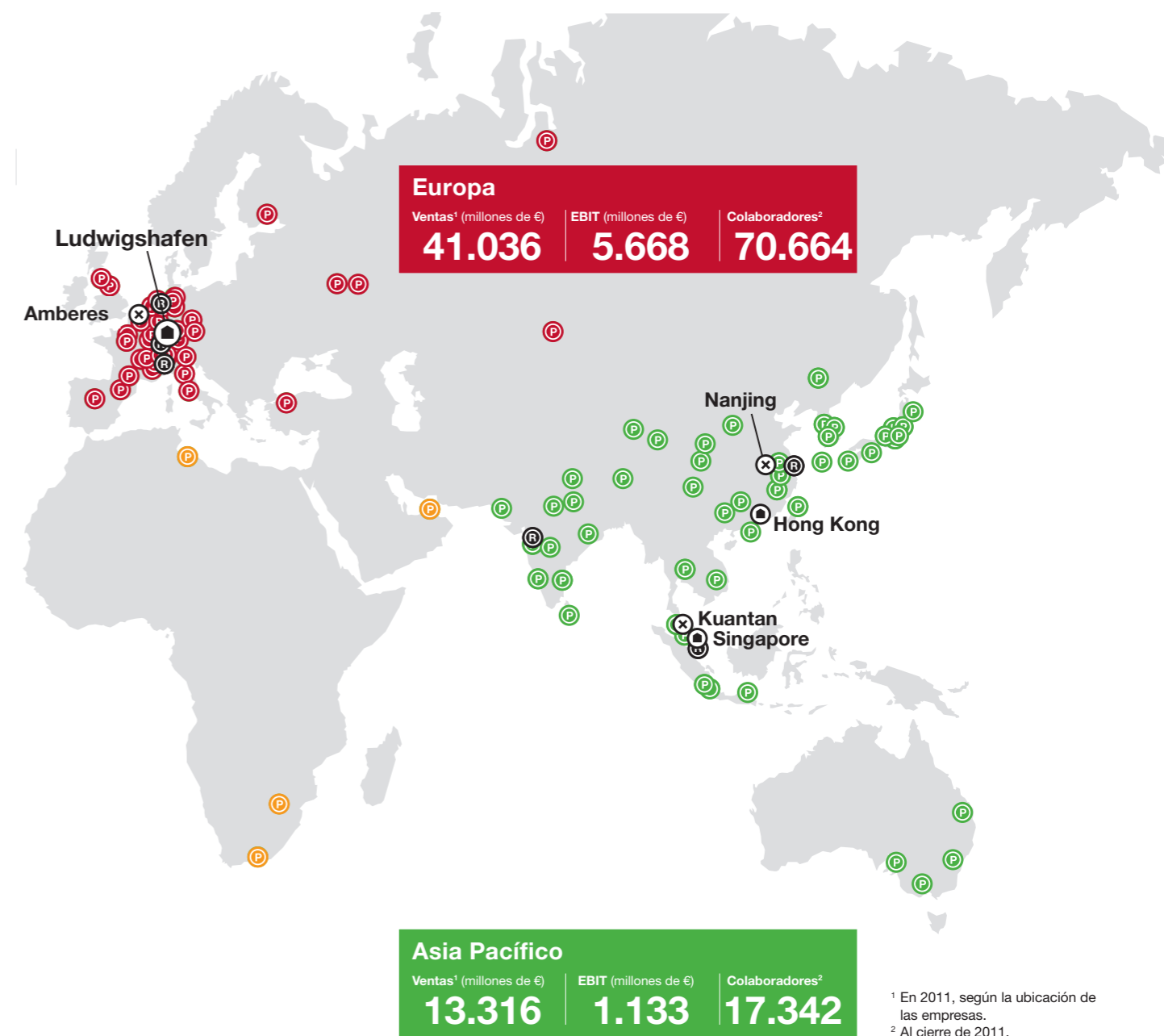


Norteamérica

Las empresas con sede en Norteamérica aumentaron sus ventas en un 11% en comparación con el año anterior, alcanzando los 14.727 millones de euros. En términos de divisa local, las ventas aumentaron un 17%. Así, las ventas superaron los niveles del año anterior en prácticamente todas las áreas. Registramos un récord en beneficios por operaciones, puesto que aumentaron en 207 millones de euros hasta situarse en 1.314 millones, principalmente gracias a la subida de los precios.

Sudamérica, África y Oriente Medio

En un entorno de mercado favorable, las ventas de las empresas de la región superaron notablemente el nivel del año anterior, aumentando en un 15% hasta llegar a 4.418 millones de euros. En términos de divisa local, las ventas ascendieron un 19% más que en 2010. Los beneficios por operaciones aumentaron en 294 millones de euros y se situaron en 471 millones de euros debido a la fortaleza de nuestro negocio en Sudamérica.



Europa

En 2011, las empresas con sede en Europa registraron un aumento notable de sus ventas en comparación con el año anterior, con un aumento del 17% que las situó en 41.036 millones de euros. Los beneficios por operaciones ascendieron a 5.668 millones de euros, una mejora del 9% si se compara con 2010. Ello fue debido principalmente a los excelentes beneficios del negocio químico así como a las ganancias en nuestras actividades de productos estirénicos.

Asia Pacífico

En esta región logramos superar el nivel de ventas récord del año anterior. Gracias a la inclusión de Cognis durante todo el año, a la puesta en marcha de nuevas plantas y a la subida de precios, las ventas aumentaron en un 14% hasta alcanzar los 13.316 millones de euros. Sin embargo, los beneficios por operaciones descendieron 138 millones y se situaron en 1.133 millones de euros debido al aumento de costes de las materias primas y a una menor demanda en el segundo semestre del año.

En el Grupo BASF trabajan aproximadamente 111.000 colaboradores que ayudan a clientes de prácticamente todos los sectores y casi todos los países del mundo a obtener un éxito mayor. Gestionamos seis centros Verbund, además de contar con casi 370 centros de producción adicionales en todo el planeta.

¹ En 2011, según la ubicación de las empresas.
² Al cierre de 2011.

BASF en España

Empresas y centros de producción

BASF opera en España a través de siete empresas y una joint venture, con una estructura organizada centralmente en seis segmentos que cubren todo el campo de actividad económica. Las empresas del Grupo BASF en España forman parte del Business Center Europa Sur, el cual también incluye a Italia, Portugal, Grecia, Malta y Chipre.

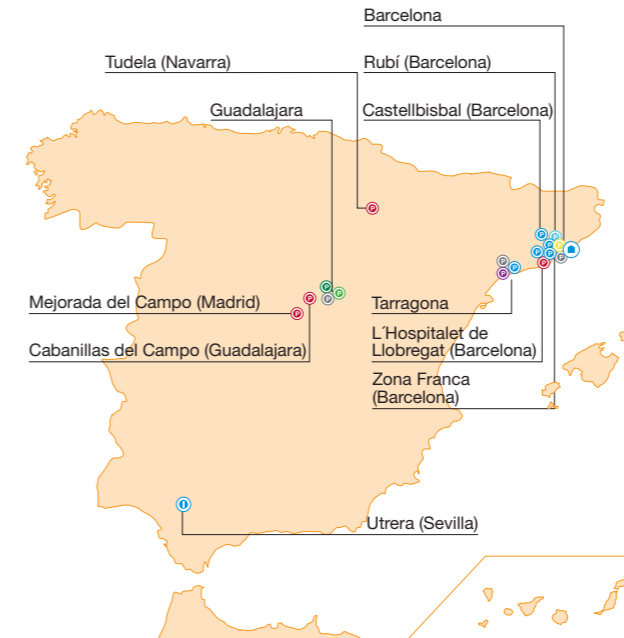
El Business Center constituye un elemento fundamental como estructura responsable de representación legal y política, la dirección de las plataformas de infraestructuras y servicios, así como del aprovechamiento de sinergias de marketing y ventas en la región. Dentro del marco regional europeo, las empresas del Grupo BASF en España forman parte del Business Center Europa Sur, que incluye los países de España, Italia, Portugal, Grecia, Malta y Chipre. El máximo órgano directivo del Business Center es el llamado EUS Lean Committee (Comité de Dirección del Sur de Europa), integrado por los responsables del sur de Europa de cada área y del máximo responsable, el Sr. Erwin Rauhe.

Las empresas del Grupo BASF en España suministran productos a la mayoría de industrias del país y exportan al resto del mundo. Después de la fusión por absorción de la empresa Cognis Iberia S.A. por parte de BASF Española S.L. en julio de 2011, BASF cuenta en España con siete empresas y una joint venture, la formada con la empresa argelina SONATRACH. Cinco de estas empresas disponen de centros de producción propios en diferentes localizaciones. En total, BASF cuenta con 9 centros de producción y una estación experimental agrícola, en los que se fabrican productos como dispersiones y soluciones poliméricas, fitosanitarios, catalizadores, especialidades químicas, soluciones para cosmética, cuidado personal y del hogar, pinturas para la industria del automóvil, productos para la construcción, poliuretanos y propileno, entre otros.

Empresas del Grupo BASF en España:

- BASF Española S.L.**
Barcelona, Tarragona, L'Hospitalet de Llobregat, Castellbisbal y Zona Franca (Barcelona) y Utrera (Sevilla)
Dispersiones y soluciones poliméricas, especialidades químicas, catalizadores, fitosanitarios, soluciones para cosmética, cuidado personal y del hogar, entre otros.
→ www.basf.es
- BASF Coatings S.A.**
Guadalajara
Pinturas para la industria del automóvil.
→ www.basf.es
- BASF Coatings Services S.A.**
Guadalajara.
Distribuidora.
→ www.basf-coatings-services.es
- BASF Construction Chemicals S.L.**
L'Hospitalet de Llobregat (Barcelona), Mejorada del Campo (Madrid), Cabanillas del Campo (Guadalajara) y Tudela (Navarra)
Productos y soluciones para la construcción.
→ www.basf-cc.es
- BASF Poliuretanos Iberia S.A.**
Rubí (Barcelona)
Poliuretanos para la fabricación de espumas.
→ www.basf.es
- BTC Speciality Chemical Distribution S.L.**
Barcelona
Distribuidora.
→ www.btc-es.com
- BASF IT Services S.A.**
Tarragona, Barcelona y Guadalajara
Servicios informáticos.
→ www.basf.es
- BASF SONATRACH PropanChem S.A.***
Tarragona
Propileno. *joint venture (51 % BASF, 49% SONATRACH).
→ www.basfsonatrachpropanchem.com

Ubicaciones



BASF en España 2011
Empresas y ubicaciones

- BASF Española S.L.
- BASF Coatings S.A.
- BASF Coatings Services S.A.
- BASF Construction Chemicals S.L.
- BASF Poliuretanos Iberia S.A.
- BTC Speciality Chemical Distribution S.L.
- BASF IT Services S.A.
- BASF SONATRACH PropanChem S.A.*

● Sede social
● Centros de producción
○ Centros de investigación

| Ventas (millones de €) | Colaboradores |
|------------------------|---------------|
| 1.537 | 2.070 |

→ Para más información sobre las empresas y centros de trabajo de BASF en España pueden consultar la página web www.basf.es

Organización del Business Center Europa Sur

El máximo órgano directivo del business center es el llamado EUS Lean Committee (Comité de Dirección del Sur de Europa), integrado por los responsables del sur de Europa de cada área y del máximo responsable, el Sr. Erwin Rauhe.



Comité de Dirección del Sur de Europa

Integración de Cognis

En julio de 2011, Cognis Iberia S.A., con centros de producción en Castellbisbal y Zona Franca (Barcelona), fue fusionada por absorción por BASF Española S.L.



Centro de producción de Castellbisbal (Barcelona)

Áreas estratégicas

Perspectiva general

En el año 2050 vivirán en el planeta más de 9.000 millones de personas. Por un lado, este crecimiento de la población irá asociado a enormes retos globales, pero también conllevará numerosas oportunidades, especialmente para la industria química, cuyo crecimiento se prevé que sea particularmente considerable en las economías emergentes. Así, estos mercados supondrán alrededor del 60% de la producción química global para el año 2020. Las innovaciones basadas en la química desempeñarán un papel esencial en tres áreas concretas:

Recursos, medio ambiente y clima

La demanda energética, en considerable aumento, es uno de los grandes retos del mundo. Además, el acceso a los recursos naturales no renovables cobrará cada vez más importancia.

Alimentación y nutrición

La creciente población mundial obviamente necesita una cantidad proporcionalmente creciente de alimentos. Al mismo tiempo, será necesario mejorar la calidad de la nutrición.

Calidad de vida

El crecimiento demográfico y la globalización presentan retos. Las aspiraciones difieren notablemente de una región a otra y entre los diferentes grupos sociales, pero existe una ambición conjunta: la gente quiere mejorar su calidad de vida individual.

Los productos y soluciones de BASF contribuirán a conservar los recursos, a garantizar una alimentación y nutrición saludables y a mejorar la calidad de vida. La sostenibilidad y la innovación serán factores vitales para conseguirlo.



Recursos, medio ambiente y clima



Alimentación y nutrición



Calidad de vida

Creemos química para un futuro sostenible

Combinamos el éxito económico con la responsabilidad social y la protección del medio ambiente. Mediante ciencia e innovación, ayudamos a que nuestros clientes en casi todos los sectores satisfagan las necesidades actuales y futuras de la sociedad.

Recursos, medio ambiente y clima

Eficiencia energética gracias a la química

En esta época marcada por el cambio climático, la limitación de los recursos y la urbanización, ¿cómo podemos diseñar un futuro para la movilidad?, ¿cómo podemos satisfacer la demanda energética de hoy y del futuro? Con sus productos y soluciones, BASF contribuye a la conservación de los recursos.

Una visión del futuro de la movilidad: smart forvision

BASF, como el mayor proveedor automovilístico dentro del sector químico, colabora en la búsqueda de soluciones: por ejemplo, en materia de movilidad. Eso es lo que representa el modelo de coche experimental smart forvision, que presentamos junto con Daimler en 2011 y que supone una mirada hacia el futuro de la movilidad eléctrica.

El smart forvision hace realidad cinco innovaciones mundiales: las primeras llantas totalmente realizadas en plástico y aptas para la producción a gran escala, nuevos materiales de aislamiento de alto rendimiento, una película reflectante infrarroja para las lunas, células solares orgánicas transparentes y diodos emisores de luz en el techo. Todas estas innovaciones parten de las áreas de diseño de productos ligeros, gestión de la temperatura y eficiencia energética. Centrándose en estas áreas clave, los constructores del modelo experimental demuestran que existen otras características, aparte del motor, que pueden contribuir a aumentar la autonomía de un vehículo eléctrico.

Soluciones para una movilidad limpia

Desde hace unos años la concentración de contaminantes en los gases emitidos por vehículos comerciales está muy restringida y controlada dentro de la Unión Europea. Así, la normativa EURO 5 reduce las emisiones máximas exigidas de óxidos de nitrógeno y partículas en un 80% y 40% respectivamente. Con el objetivo de alcanzar estos objetivos, la mayoría de los fabricantes de automóviles europeos han adaptado la tecnología SCR (reducción catalítica selectiva) a sus vehículos. AdBlue® es una disolución de urea de alta pureza, que inyectada directamente en el gas emitido tras la combustión, actúa como agente reductor. A partir de ahí, desprende

amoníaco, que a continuación reacciona con los óxidos de nitrógeno sobre el catalizador, generando nitrógeno y agua. Tanto el nitrógeno atmosférico como el agua son constituyentes naturales del aire que respiramos. De esta forma, la cantidad de óxidos de nitrógeno en la emisión puede llegar a reducirse hasta un 85%.

En combinación con la tecnología SCR, AdBlue® optimiza la emisión de partículas y el consumo de combustible. De esta forma, la cantidad de partículas emitidas en los gases puede llegar a ser reducida hasta un 40% y el consumo de combustible en un 5%, todo ello sin afectar al rendimiento del motor.

AdBlue®, producto fabricado en el centro de BASF en Tarragona, combina los conceptos de respeto al medio ambiente y eficiencia de costes.

Rehabilitación energética de viviendas en Terrassa

En colaboración con la Generalitat de Catalunya, BASF ha puesto en marcha un proyecto de rehabilitación energética para varios edificios de viviendas de Terrassa (Barcelona). La prueba piloto en 8 pisos del barrio de Can Jofresa consistió en la inyección de perlas expandidas del producto Neopor en las cámaras de aire de las fachadas que no contaban con aislamiento térmico alguno. Después de los estudios realizados, con unos resultados de rendimiento muy positivos, se prevé la rehabilitación de 120 viviendas más en la misma zona para antes de septiembre de 2012.

Neopor son pequeños gránulos de poliestireno expandido que contienen un grafito especial, el cual les confiere su característico color gris plateado así como una capacidad de aislamiento un 20% superior a la del poliestireno expandido tradicional, de color blanco. La inyección de perlas de Neopor en cámara representa un sistema de aislamiento rápido, eficiente, económico y de altas prestaciones. Este sistema, que cuenta con un largo historial en el Reino Unido, tiene un gran potencial en España, dado que hay muchos edificios construidos entre los años 50 y 80 sin aislamiento que podrían necesitar de una rehabilitación energética en los próximos años.

Conducción inteligente

Las innovaciones en el diseño del automóvil conseguidas gracias a la química pueden disminuir el peso de un vehículo, mejorar su gestión de la temperatura y aumentar su eficiencia energética. Todo esto puede encontrarse en el modelo experimental smart forvision de BASF desarrollado en colaboración con Daimler. Este automóvil nos muestra una visión del futuro de la movilidad.

→ www.smartforvision.basf.com



Alimentación y nutrición

Cómo garantizar una agricultura sostenible

La creciente población mundial obviamente necesita una cantidad proporcionalmente creciente de alimentos. Al mismo tiempo, será necesario mejorar la calidad de la nutrición. Estos son algunos ejemplos de cómo BASF actúa en el país, contribuyendo a garantizar una alimentación y nutrición saludable para todos.

Films acolchados biodegradables para la agricultura

En el sector agrícola es habitual el uso de film acolchado para el cultivo forzado y para evitar la aparición de malas hierbas, ya que aceleran el crecimiento y retienen el agua en la tierra. Estos films suelen estar fabricados con polietileno tradicional, lo que obliga a retirarlos de los campos una vez finalizada la cosecha. Para evitar este trabajo al agricultor, BASF ha desarrollado Ecovio® F Mulch, plástico que permite fabricar un film biodegradable. Este film permite al agricultor ararlo junto a los desechos de las plantas, lo que le facilita el trabajo y, además, le permite reducir sus costes. Para comprobar su rendimiento, BASF realizó estudios en colaboración con institutos agrícolas de prestigio de España y Francia. Las pruebas demostraban que el crecimiento y productividad con film en base a Ecovio® F Mulch son igual de buenos que con film tradicional y de un 10 a 20% superior que sin él.

Ceras para la conservación de los cítricos

La aplicación de productos químicos sobre frutos cítricos no es un invento de nuestros días. En la China del siglo XII, se sumergían las naranjas y los limones en cera derretida para evitar su deshidratación. Actualmente y debido a la demanda de productos más frescos y saludables, se siguen mejorando las formulaciones. Esta película protectora cumple varias funciones: evitar la pérdida de peso o arrugamiento debido a la deshidratación, proteger los frutos de hongos y bacterias, aportar brillo y un aspecto apetecible, mejorar la resistencia al rayado y a la suciedad y favorecer la respiración de los frutos durante el proceso de maduración, entre otros. El producto de BASF Luwax OA5 tiene cada vez más éxito en su uso sobre cítricos producidos en la zona de Valencia y litoral mediterráneo con destino a la exportación. También se aplica a otras frutas.

Plástico biodegradable para la agricultura

BASF ha desarrollado Ecovio® F Mulch, un polímero o plástico que permite fabricar un film acolchado biodegradable, que permite al agricultor ararlo junto a los desechos de las plantas, lo que le facilita el trabajo y, además, le permite reducir sus costes.

Reutilización de agua en Alicante

BASF inició en diciembre de 2011 una prueba piloto para el tratamiento por ósmosis inversa de las aguas residuales provenientes de los efluentes de dos ciudades de la provincia de Alicante. El alto contenido en fósforo de estas aguas suele obstruir las membranas de ósmosis y reducir la eficiencia del tratamiento. Ello obliga a realizar una limpieza química-ácida, que puede acabar dañando de manera irreversible las membranas. Para solucionar este problema, BASF aplica su producto Sokalan RO 3000, un poderoso antiincrustante que protege las membranas de ósmosis inversa y evita su obstrucción. Los resultados iniciales indican que con este producto se pueden eliminar los productos químicos de limpieza preventiva de las membranas de ósmosis inversa, sin que el proceso pierda eficacia. Para una gestión responsable y sostenible de un recurso escaso como el agua, se pretende que el agua final tratada por el sistema de ósmosis pueda ser reutilizada en sistemas de regadío. Actualmente, el proyecto se encuentra en fase de autorización.

Más allá de la protección de cultivos

AgCelence® es una marca de BASF que identifica una gama de productos que, más allá de los resultados fitosanitarios contrastados, también producen efectos fisiológicos positivos en la planta. Concretamente se traducen en una mayor vitalidad, más producción y mejor calidad, lo que permite al agricultor incrementar la eficiencia y el rendimiento de sus cultivos, contribuyendo así a una agricultura sostenible. Esta gama de productos está presente en más de diez países de varios continentes y se identifica con uno de los pilares básicos de la estrategia de BASF: aportar soluciones más allá de la protección de cultivos. En España hace dos años que el fungicida Signum® fue presentado bajo el paraguas de AgCelence® y en 2012 se ha ampliado la gama con Cabrio Team® y Bellis®, en los cultivos de uva de mesa y frutales, respectivamente. Después de dos años, podemos afirmar que más de la mitad de los técnicos prescriptores de fitosanitarios en lechuga y tomate al aire libre conocen los beneficios de AgCelence® con una tasa de fidelidad superior al 80% en ambos casos.



Calidad de vida

Innovaciones para las nuevas tecnologías

Smartphones, tablets, ordenadores portátiles o pantallas LCD: muchas personas ya no podrían imaginar su vida sin el uso de estos sofisticados aparatos. La fabricación de estos complejos dispositivos electrónicos exige el uso de componentes individuales de alto rendimiento. Los productos y soluciones de BASF contribuyen de forma significativa a su desarrollo y producción.

Pantallas para el futuro

Las pantallas de visualización se componen de numerosos y diminutos píxeles de color rojo, verde y azul. Para que nuestros ojos puedan percibir esos colores, lo primero que necesitamos es luz. BASF participa en el desarrollo de una tecnología que revoluciona la generación de luz, abriendo camino para nuevas aplicaciones. El diodo orgánico emisor de luz, u OLED (por sus siglas en inglés), basado en materiales semiconductores orgánicos, presenta una propiedad asombrosa con la que no cuentan otras fuentes de luz: aporta luz en toda la superficie.

Si bien las bombillas y los LED (diodos emisores de luz) crean puntos de luz que ciegan si se miran directamente, la luz plana y tenue emitida por los OLED da pie a posibilidades totalmente nuevas en el diseño de fuentes de luz. Incorporados a una pantalla, por ejemplo, los OLED permiten un formato de construcción notablemente más delgado y flexible. La composición de una pantalla de OLED es considerablemente más simple que la actual pantalla de cristal líquido (LCD, por sus siglas en inglés). Y, lo que es más, los píxeles de color autoiluminados de las pantallas de OLED generan un brillo en los colores y un contraste que favorece que las imágenes sean todavía más reales. En comparación con las lámparas convencionales de bajo consumo, los OLED usan menos de la mitad de electricidad y permiten aplicaciones lumínicas de uso más eficiente y, por tanto, con una mayor duración, a un coste más económico.

Home cinema

De igual forma, los pigmentos desempeñan un papel importante a la hora de mejorar la calidad de las imágenes proyectadas. Los pigmentos rojos de las pantallas planas de LCD definen, por ejemplo, el índice de contraste de la imagen, el brillo y la pureza del color. Este es un mercado que sigue creciendo y que está en continuo cambio, por lo que exige innovaciones constantes. BASF ofrece esas innovaciones mediante los pigmentos de su línea de productos Irgaphor® Red, que han ido mejorando sin cesar desde su lanzamiento al mercado. La última generación, Irgaphor® Red S 3620 CF, presenta un índice de contraste óptimo y una alta resistencia al calor. Además, estamos trabajando en el aumento del brillo de nuestros pigmentos, puesto que cuanto más brillante es un pigmento, menos luz de fondo requiere la pantalla. Así puede disminuirse el consumo de energía en las televisiones y prolongar la vida de la batería de los dispositivos móviles.

Una tensión continua para procesadores

¿Qué sucede con el suministro eléctrico de los dispositivos electrónicos? Algunos componentes, como la CPU o el disco duro, necesitan conectarse a la corriente a una tensión concreta. Exponerlos a una tensión que difiera del valor exigido supone un perjuicio para dichos componentes. Precisamente, el polvo de hierro carbonilo (CIP, por sus siglas en inglés) de alta pureza de BASF ayuda a resolver este problema: integrado en el centro de bobinas de alta frecuencia, garantiza que la corriente que fluye por dispositivos electrónicos sensibles siempre tenga la tensión requerida. La textura uniforme y la forma esférica del CIP facilitan un revestimiento aislado electrónicamente, eliminando cualquier flujo de corriente adicional al interior de la bobina. Todas las tablets contienen tres o cuatro bobinas de alta frecuencia con un CIP core, mientras que en un ordenador portátil contiene hasta diez.

→ basf.com/displays

→ basf.com/red_pigments

→ basf.com/carbonyl_iron_powder

Mejora de la experiencia del consumidor

BASF favorece que la experiencia tecnológica del consumidor sea más satisfactoria. Sus productos y soluciones avanzadas para una variedad de dispositivos contribuyen a aumentar la calidad de la luz y el brillo, prolongando así la interacción con el usuario, garantizando que la corriente eléctrica sea la adecuada y permitiendo, al mismo tiempo, el ahorro de energía.



BASF en el mercado de capitales

Aumento de dividendos, excelente calificación crediticia

Tras el desarrollo positivo del primer semestre de 2011, los mercados de valores se fueron caracterizando por una mayor incertidumbre durante el segundo semestre del año. Las acciones de BASF se cotizaban a 53,89 € al cierre de 2011, un 9,7% menos que el precio de cierre del año anterior. Seguimos con nuestra ambiciosa política de dividendos y hemos propuesto un dividendo de 2,5 € por acción en la Junta General de Accionistas, lo que supone un incremento del 13,6% en comparación con el año anterior. BASF cuenta con una sólida financiación y una excelente calificación crediticia, especialmente si se compara con otras empresas del sector químico.

Rendimiento por acción de BASF

Los mercados de valores lograron beneficios significativos en el primer semestre de 2011 (la acción de BASF alcanzó un precio récord de 69,40 €), pero la incertidumbre volvió a adueñarse de los mercados en la segunda mitad del año. Desde principios de agosto, los precios de las acciones descendieron bruscamente en todo el mundo, como resultado de una intensificación de las crisis de deuda nacional en Europa y Estados Unidos, además de una reducción de las expectativas de crecimiento de los mercados financieros respecto a la economía mundial en 2012.

Las acciones de BASF no lograron escapar a esa tendencia negativa y, a finales de 2011 se cotizaban a 53,89 €, un 9,7% por debajo de su precio de cierre del año anterior. Suponiendo que los dividendos se reinvertieran, las acciones de BASF perdieron el 6,7% de su valor durante el año 2011. Sin embargo, los valores de BASF superaron a los de los mercados de valores europeo y alemán: durante el mismo período, el índice DAX 30 cayó un 14,7% mientras que el DJ EURO STOXX 50 lo hizo en un 14,5%. En 2011, las acciones de BASF también tuvieron un rendimiento más alto que los índices globales del sector DJ Chemicals y MSCI World Chemicals, que se desprendieron de un 10,6% y un 7,8% de su valor, respectivamente.

Los activos de un inversor que invirtiera el equivalente a 1.000 € en acciones de BASF a finales de 2001 y reinvertiera los dividendos en acciones de BASF adicionales, habría incremen-

tado su valor a 3.734 euros a finales de 2011. Este promedio de retorno anual de 14,1% sitúa las acciones de BASF notablemente por encima de los retornos del DAX 30 (1,4%), EURO STOXX 50 (-2,2%) y MSCI World Chemicals (7,2%).

Dividendo de 2,50 euros por acción

En la Junta General Anual de Accionistas, la Junta Directiva y la Junta de Supervisión han propuesto el pago de un dividendo de 2,50 € por acción. Nos atendremos a nuestra ambiciosa política de dividendos y prevemos abonar alrededor de 2.300 millones de euros a nuestros accionistas (sobre la base de las acciones garantizadas a 31 de diciembre de 2011). Teniendo en cuenta el precio de la acción al cierre de 2011, las acciones de BASF ofrecen una alta rentabilidad por dividendo, del 4,64%. BASF forma parte del índice de cotización DivDAX, que incluye a las 15 empresas con mayor rentabilidad por dividendo del DAX 30. Nuestra intención es seguir aumentando nuestro dividendo cada año o, como mínimo mantenerlo al nivel del año anterior.

Amplia base de accionistas de todo el mundo

Con más de 400.000 accionistas, BASF es una de las empresas de propiedad pública más grandes con un elevado capital flotante. Según un análisis de la estructura accionarial realizado en diciembre de 2011, con casi el 15% del capital social, Estados Unidos y Canadá formaban el mayor grupo regional de inversores institucionales, mientras que los inversores institucionales procedentes de Alemania suponían el 11%. Los accionistas del Reino Unido e Irlanda poseen aproximadamente el 12% de las acciones de BASF, mientras que los inversores institucionales del resto de Europa mantenían un 18% del capital social. Casi el 27% del capital social de la empresa es propiedad de inversores privados, de los cuales la mayoría reside en Alemania. Por tanto, BASF es una de las empresas del DAX 30 con el mayor porcentaje de accionistas privados en Alemania.

Estructura accionarial (por países)

| | | |
|---|-------------------------|-----|
| 1 | Alemania | 38% |
| 2 | Estados Unidos / Canadá | 15% |
| 3 | Reino Unido / Irlanda | 12% |
| 4 | Resto de Europa | 18% |
| 5 | Resto del mundo | 4% |
| 6 | Sin identificar | 13% |

BASF en el mercado de capitales

- Los mercados de valores evolucionaron positivamente durante el primer semestre de 2011, mientras que el segundo semestre estuvo marcado por una mayor incertidumbre.
- Las acciones de BASF mostraron un mejor rendimiento que los índices más importantes de referencia y del sector.
- Se ha propuesto un dividendo de 2,50 € por acción, lo que supone un aumento del 13,6% respecto al año anterior.

Desarrollo del negocio

Evolución positiva de las ventas en 2011

BASF incrementó sus ventas un 17% en el mercado español situándolas en 1.537 millones de euros. La positiva evolución se debe principalmente a la adquisición de Cognis Iberia S.A., a la mayor actividad exportadora de nuestros clientes en el primer semestre y al incremento de precios debido al mayor coste de las materias primas.

Ventas

Este considerable incremento de ventas en España respecto a 2010 se debió principalmente a tres motivos: el efecto positivo de la integración de los negocios de Cognis Iberia S.A., absorbida por BASF Española el 1 de julio de 2011, el aumento notable, especialmente durante la primera mitad del año, de la actividad exportadora de nuestros clientes, y por último, los precios más elevados de nuestros productos, que se vieron impulsados por los incrementos de las materias primas y por una alta demanda, que en ocasiones no pudo ser totalmente satisfecha a causa de limitaciones en la capacidad productiva. Los volúmenes se mantuvieron en los niveles del año anterior.

A nivel mundial, las ventas del Grupo BASF en 2011 aumentaron en un 15%, alcanzando los 73.497 millones de euros, principalmente como consecuencia de la recuperación económica del primer semestre del año. Sin embargo, durante el segundo semestre, el crecimiento se ralentizó considerablemente debido a la incertidumbre en los mercados financieros.

La creciente demanda vino acompañada de un incremento de los costes de las materias primas por encima del mercado, lo que impactó negativamente en el beneficio. El beneficio antes de impuestos e intereses (EBIT) se situó en 8.586 millones de euros, un incremento del 11% respecto al año anterior.

Ventas de BASF en España en 2011

Ventas (en millones de euros)

1.537

Las ventas en 2011 aumentaron un 17% respecto a 2010.

Presencia en ferias comerciales

Para dar a conocer la amplia gama de productos y soluciones que ofrece la empresa, BASF mantiene una intensa actividad en las distintas ferias y congresos de los diferentes sectores. En 2011, cabe destacar la presencia en la feria Construmat, dedicada a la construcción, en Expoquimia, feria del sector químico, o en Fruit Attraction, dedicada al mundo de la fruta y hortalizas, entre otras.



C. Navarro, director comercial, en Expoquimia, mostrando las actividades comerciales de BASF al presidente de la Generalitat de Catalunya, A. Mas

Expoquimia

Para dar a conocer la amplia gama de productos y soluciones que ofrece la empresa, BASF mantiene una intensa actividad en las distintas ferias y congresos de los diferentes sectores. En 2011, cabe destacar nuestra presencia en Expoquimia, feria del sector químico.



Stand de BASF en Expoquimia

Seguridad y medio ambiente

Actuamos con responsabilidad como parte integrante de la sociedad. Nuestra prioridad es la seguridad de colaboradores y vecinos, así como la seguridad de nuestras plantas de producción y la protección del medio ambiente. El Sistema de Gestión Responsable Care, iniciativa voluntaria de la industria química, establece las bases de nuestros compromisos.

Gestión Responsable Care®

El Sistema de Gestión Responsable Care de BASF comprende normas, estándares y procedimientos globales para la protección del medio ambiente, la seguridad y la salud. Las especificaciones concretas para la implementación de estas medidas están recogidas en directrices de obligado cumplimiento en todos los centros de BASF. En ellas se describen las responsabilidades, los requisitos y los procesos pertinentes. Periódicamente, realizamos auditorías de Responsible Care para controlar nuestro rendimiento y progreso. Utilizamos las conclusiones para continuar mejorando nuestra actuación.

Nos fijamos metas ambiciosas en el área medioambiental, de seguridad y salud y publicamos los resultados. Actualizamos regularmente las directrices y los requisitos. En 2011, adoptamos una nueva directriz global del Grupo sobre protección ambiental que considera los aspectos relacionados con el aire, agua, residuos y ruido. Definimos requisitos de aplicación mundial para la seguridad laboral y la seguridad de nuestros centros. Por ejemplo, en procesos de evaluación de riesgos, permisos de trabajo y utilización de productos químicos, entre otros.

Evalúamos los riesgos en la investigación, la producción, la logística, teniendo en cuenta cómo podrían afectar a la seguridad y la protección de nuestros colaboradores, el medio ambiente o la comunidad vecina. Recabar y evaluar datos sobre incidentes de forma global nos ayuda a aprender sistemáticamente de los errores y acumular el conocimiento obtenido para minimizar la posibilidad de que ocurran en el futuro. En nuestras bases de datos, documentamos los accidentes e incidentes relacionados con la seguridad, salud y medio ambiente, tanto del personal propio como de empresas de servicio.

Auditorías

La realización de auditorías periódicas nos ayuda a garantizar la uniformidad de los elevados estándares dentro del Grupo BASF en lo que se refiere a protección ambiental y de la seguridad y la salud de nuestros colaboradores. Realizamos auditorías en nuestros centros y en las empresas en las que BASF es el accionista mayoritario. En la directriz del Grupo sobre auditorías de Responsible Care, definimos, por ejemplo, el procedimiento que se seguirá en el caso que no se cumplan los estándares. Durante las auditorías, evaluamos los procesos de protección del medio ambiente, de seguridad y salud para asegurar que nuestra actuación contribuya eficazmente a minimizar los riesgos existentes. En caso negativo, definimos medidas y realizamos auditorías de seguimiento sobre su implantación posterior. Aplicamos los mismos estándares en las empresas y centros que adquirimos.

En España, en 2011 se realizaron auditorías en los centros de Guadalajara, Tarragona, Castellbisbal y Zona Franca (Barcelona). Estos dos últimos dentro del proceso de integración de los centros de Cognis, empresa adquirida por BASF en 2010.

Centros de producción seguros

Nuestros conceptos globales de seguridad sirven para proteger a nuestros colaboradores y vecinos, además de impedir daños materiales y proteger la información. Otro objetivo que se busca con ello es evitar la interrupción de la producción y los daños al medio ambiente.

Con nuestros sistemas de respuesta a emergencias, estamos preparados para posibles incidentes. La respuesta a emergencias central de BASF respalda a las unidades locales de respuesta a emergencias las 24 horas del día. Nuestros sistemas de emergencias se revisan regularmente, por ejemplo, en simulacros en los que participan nuestros colaboradores, empresas de servicios y autoridades locales.

Adicionalmente, se ofrece continuamente formación a nuestros colaboradores en materia de seguridad. Por ejemplo, los centros de producción de Castellbisbal y Zona Franca (Barcelona) se sumaron a la campaña "Seguridad Activa", la

cual se inició en los centros de Guadalajara y Tarragona. Esta iniciativa interna de BASF a nivel mundial tiene como objetivo cambiar la cultura de la seguridad, interiorizando actitudes, conductas y modificando hábitos para actuar de forma segura, tanto en el ámbito laboral como en el privado.

Emisiones atmosféricas

El control periódico de nuestras emisiones a la atmósfera es parte de la gestión ambiental en BASF. Además de los gases de efecto invernadero, también medimos las emisiones de otros agentes contaminantes del aire. Entre ellos, los compuestos inorgánicos, como el monóxido de carbono (CO), el dióxido de azufre (SO₂), el óxido de nitrógeno (NO_x), el amoníaco (NH₃) y otros compuestos inorgánicos como el polvo, los metales pesados y los compuestos orgánicos volátiles distintos del metano.

La cifra de este tipo de emisiones en 2011 se situó en 250 Tm (2010: 200 Tm). Este aumento en las cifras absolutas se debe a la adquisición de nuevos centros productivos.

Emisiones de gases de efecto invernadero - BASF en España (toneladas métricas de CO₂)

| | |
|-------|---------|
| 2011* | 211.960 |
| 2010 | 185.724 |
| 2009 | 202.995 |

* aumento debido a la adquisición de nuevos centros productivos

Gestión de residuos

BASF evita la generación de residuos en sus procesos. Cuando no es posible en su totalidad, se minimizan mediante procesos de tratamiento o reciclado. Para garantizar esta gestión se realizan inspecciones periódicas con las empresas externas de residuos. En 2011, el Grupo BASF en España generó 29.105 Tm de residuos, una cifra superior a los 22.210 Tm de 2010. Sin embargo, una mayor cantidad de estos residuos pudieron ser reciclados (11.407 Tm en 2011 por las 11.013 Tm de 2010). El incremento se debe principalmente al hecho que desde 2011 BASF cuenta con más centros de producción en el país.

Protección del clima

BASF está comprometida con la lucha contra el cambio climático. Realizamos una importante contribución con nuestros productos de protección del clima y nos esforzamos para seguir reduciendo las emisiones a lo largo de nuestra cadena de valor añadido. En 2011, nos fijamos un nuevo objetivo global para la protección del clima. Uno de los principales puntos de nuestro programa de investigación y desarrollo es continuar mejorando la eficiencia de costes en las soluciones de protección del clima. Queremos seguir reduciendo las emisiones de gases de efecto invernadero en la producción y a lo largo de toda la cadena de valor añadido. Con este fin, implementamos continuamente medidas en nuestra producción.

A la vez, ofrecemos a nuestros clientes soluciones que pueden ayudar a reducir las emisiones de gases de efecto invernadero y mejorar la eficiencia de los recursos. Alrededor de un tercio de nuestro gasto anual en investigación se dedica al desarrollo de estos productos.

Nuestra huella de carbono corporativa

BASF es la única compañía del sector industrial en todo el mundo que publica el detalle de la huella de carbono corporativa desde 2008, basándose en métodos de cálculo que se actualizan constantemente. Incluimos todas las emisiones a lo largo de toda la cadena de valor añadido y mostramos el volumen de las emisiones que evitamos con el uso de nuestros productos de protección climática.

Desde 2011, hemos diseñado productos de protección del clima como los grupos de productos que, en comparación con las alternativas, evitan las emisiones de gases de efecto invernadero durante todo su ciclo de vida, desde la producción y el uso, hasta la eliminación, y los productos cuyo grado de ecoeficiencia es, al menos, tan bueno como el de productos comparables. El uso de productos de protección climática que vendimos en 2011 reduce las emisiones de nuestros clientes en 330 millones de toneladas métricas de CO₂ (2010: 322 millones de toneladas métricas). Tenemos como objetivo continuar aumentando la contribución a la protección climática con estos productos.

Seguridad Activa

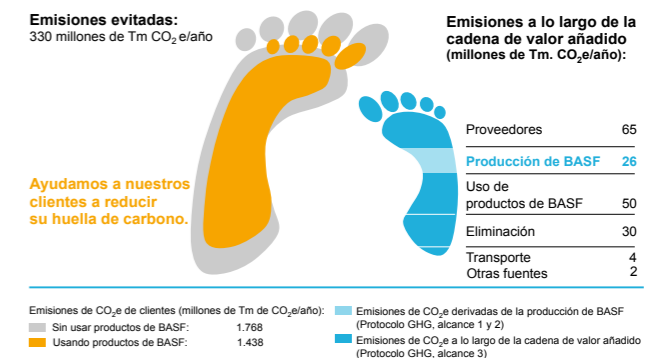
Los centros de producción de Castellbisbal y Zona Franca (Barcelona) se sumaron a la campaña "Seguridad Activa". Esta iniciativa interna de BASF tiene como objetivo cambiar la cultura de la seguridad, interiorizando actitudes, conductas y modificando hábitos para actuar de forma segura.



Grupo de trabajo de la campaña Seguridad Activa

Nuestra huella de carbono corporativa

El uso de productos de protección climática que vendimos en 2011 reduce las emisiones de nuestros clientes en 330 millones de Tm de CO₂.



Energía y cambio climático

Ofrecemos a nuestros clientes productos y tecnologías que les ayudan a conservar los recursos, ahorrar energía y hacer que las energías renovables sean más económicas a largo plazo. Nuestros propios procesos de producción se centran en la eficiencia energética y el uso responsable de las materias primas.

El sector en el que trabajamos requiere un elevado consumo de energía, por ello nuestro éxito depende también de la seguridad a largo plazo de su suministro y de la disponibilidad de materias primas. Por ello, hemos creado un programa para aumentar nuestra eficiencia energética, medida como el volumen de productos de venta producido en relación con la energía primaria necesaria para su producción, con un objetivo global para nuestros procesos de producción. Perseguimos este objetivo mediante la eficiencia en la generación de energía, ahorro mediante nuestro Energy Verbund y nuestra gestión de la energía, que analiza y sigue mejorando la eficiencia energética de nuestras plantas de producción.

Eficiencia de la energía y los recursos

El sistema Verbund o producción integrada es un importante componente de nuestro concepto de eficiencia energética. La energía, los residuos y los productos fluyen de una planta a otra para que puedan ser reutilizados, lo que deriva en un aumento de la eficiencia en la gestión de la cadena de valor y en importantes sinergias de costes. Por ejemplo, el calor liberado de los procesos de producción de una planta se utiliza como energía para otras. De este modo, en todo el mundo, BASF ahorra más de 18 millones de MWh al año, lo que supone dejar de emitir 3,7 millones de toneladas métricas de carbono anualmente. Además, los subproductos de una planta se pueden utilizar como materia prima en otro lugar, contribuyendo así al uso eficiente de las materias primas.

BASF está intensificando la actividad en I+D de productos y procesos de fabricación basados en materias primas renovables.

En 2011, las empresas del Grupo BASF en España consumieron un total de 112.947 MWh de electricidad, respecto a los 93.245 MWh del año anterior. El vapor utilizado en 2011 ascendió a 887.361 Tm (787.811 Tm en 2010) y el combustible consumido se situó en los 76.384 MWh (40.107 MWh en 2010). Este aumento en las cifras absolutas se debe a la adquisición de nuevos centros productivos y, en el caso del vapor, a un incremento del tiempo de funcionamiento de la planta de fabricación de propileno.

Agua

Utilizamos el agua como refrigerante, disolvente y agente de limpieza, así como para producir nuestros productos. Queremos utilizar el agua con moderación y fijarnos metas globales con este fin. Recirculamos el agua tanto como nos resulta posible con el fin de reducir el consumo. Contamos por separado el agua recirculada utilizada en flujos y el agua en la refrigeración de circuitos cerrados. Sin embargo, no queremos que la recirculación del agua suponga un aumento del uso de energía, por ejemplo, para el enfriamiento de la misma.

En 2011, en España, consumimos 2.035.718 m³, cifra inferior a la de 2010 (2.589.536 m³). La cantidad de este agua destinada a actividades relacionadas con la producción fue de 284.881 m³ (2010: 139.868). En 2011 se utilizaron en total 79.979.464 m³ de agua recirculada en procesos de refrigeración.

Consumo de agua - BASF en España
(metros cúbicos)

| | | |
|------|-----------|----------------------------------|
| 2011 | 2.035.718 | <div style="width: 78%;"></div> |
| 2010 | 2.589.536 | <div style="width: 100%;"></div> |
| 2009 | 2.923.330 | <div style="width: 140%;"></div> |

Eficiencia energética

La energía, los residuos y los productos fluyen de una planta a otra para que puedan ser reutilizados. De esta manera, BASF aumenta su eficiencia energética, reduciendo costes y contribuyendo a la protección del medio ambiente.



Planta de Catalizadores del centro de Tarragona

En BASF, las aguas industriales son tratadas para adecuar su contenido en sustancias orgánicas (DQO) y nitrógeno a los estándares legales antes de ser vertidas. En España, durante el 2011, las cantidades de estas sustancias vertidas al agua fueron de 471 y 35 Tm respectivamente, cifras ligeramente superiores a las de 2010 (429 y 25 Tm, respectivamente). Igual que en 2009 y 2010, durante el pasado año no se vertieron metales pesados.

Seguridad de producto

Para nosotros, la gestión de los productos no termina en los límites de nuestras fábricas. Velamos por la seguridad de nuestros productos a lo largo de toda la cadena de valor, no sólo en lo que respecta a los proveedores de materias primas y a las producciones en nuestras plantas, sino abarcando también el uso que hacen los clientes de nuestros productos. Trabajamos para garantizar que los productos que comercializamos no supongan ningún riesgo para las personas ni para el medio ambiente cuando se utilizan con responsabilidad y del modo para el que han sido diseñados. Garantizamos estándares ambiciosos y uniformes para la aplicación de nuestros productos en todo el mundo y nuestras iniciativas voluntarias van más allá del mero cumplimiento de los requisitos legales.

Además de cumplir con las obligaciones que nos marcan las leyes de la Unión Europea para la comercialización de sustancias químicas, como por ejemplo los reglamentos REACH y CLP, también abarcamos los requerimientos legales específicos de cada país que recibe nuestros productos. En relación a REACH hemos recopilado todos los usos de las sustancias químicas en nuestras plantas de producción para poder compararlos con los usos y escenarios facilitados por nuestros proveedores. También hemos elaborado material informativo específico que muestra, de manera sencilla y visual, los cambios más importantes derivados del reglamento CLP. Motivado por la legislación nacional relacionada con los envases, también, durante el año 2011, ha sido necesario desarrollar el nuevo "Plan empresarial de prevención de envases y residuos".

Información para clientes

Para ayudar al conocimiento de las diversas legislaciones afectadas se han realizado en 2011 varias jornadas de formación para clientes y colaboradores de BASF.

Información sobre nuestros productos

Ponemos a disposición de clientes y consumidores información detallada sobre nuestros productos químicos y sus características. Disponemos de Fichas de Datos de Seguridad en más de 30 idiomas, apoyándonos en una base de datos global, en constante actualización, que contiene información sobre nuestras sustancias en materia de medio ambiente, seguridad y salud. En el año 2011 se han remitido más de 34.000 Fichas de Datos de Seguridad a nuestros clientes en España. Nuestra red telefónica global para emergencias ofrece asistencia las 24 horas del día, todos los días del año.

En materia de asesoramiento, ofrecemos a nuestros clientes información específica en temas relativos a seguridad de producto, ya sea sobre la legislación europea, española o de las Comunidades Autónomas, sobre la información de las Fichas de Datos de Seguridad o la interpretación de nuestras recomendaciones en cuanto al uso seguro de nuestros productos. Se han gestionado aproximadamente 6.000 consultas relacionadas con estos temas. Para ayudar al conocimiento de las diversas legislaciones afectadas se han realizado unas 80 jornadas de formación para colaboradores de BASF, empresas del Grupo y clientes. También se han elaborado varios documentos denominados "Informaciones de Seguridad de Producto" relacionados con novedades legislativas o de productos.



Seminario sobre seguridad de producto

Colaboradores

El mejor equipo necesita personas comprometidas y orientadas a los objetivos de la empresa. Queremos contratar y conservar a los mejores profesionales y, al hacerlo, valoramos la diversidad en nuestros equipos. Invertimos en aspectos que nos hagan una empresa atractiva para trabajar, ofrecemos oportunidades de desarrollo profesional y apoyo para alcanzar un equilibrio entre vida laboral y personal.

Número de colaboradores/as

A finales de 2011, BASF contaba con 2.070 colaboradores repartidos en las distintas empresas del Grupo (2.220 en 2010). Esta cifra tan sólo contempla el personal propio de la compañía, sin tener en cuenta la ocupación permanente de empresas externas de servicios y soporte que la actividad de BASF genera en los centros de producción en España. A nivel mundial, BASF contaba a finales de 2011 con una plantilla de 111.141 colaboradores, es decir, 2.001 más que a finales de 2010.

Estructura de edad de la plantilla - BASF en España

(proporción de colaboradores/as a 31 de diciembre de 2011)

| | |
|-----------------------------------|-------|
| De los cuales, hasta los 25 años | 2,6% |
| De los cuales, entre 26 y 39 años | 41,3% |
| De los cuales, entre 40 y 54 años | 44,0% |
| De los cuales, con 55 años o más | 12,1% |
| Total | 100% |

Competencia por el talento

BASF compete en todo el mundo por conseguir a los profesionales mejor cualificados. El uso de las redes sociales es una de las formas en las que estamos intensificando nuestras actividades de contratación. Nuestra marca de empresa global ilustra la inmensa variedad de carreras profesionales disponibles en BASF. En todas las regiones hemos mejorado nuestros programas de desarrollo para las personas que están comenzando sus carreras. En España hemos iniciado un nuevo programa para las incorporaciones recientes de la compañía.

Comisión de Igualdad

BASF Española S.L. dispone de una Comisión de Igualdad, constituida por representantes de las y los trabajadores y de la empresa, que vela por el cumplimiento del Plan de Igualdad.

Número de colaboradores/as BASF en España en 2011

2.070

A finales de 2011, BASF contaba con más de 2.000 colaboradores en las distintas empresas del Grupo en España.

Apostamos por los estudiantes

En BASF creemos que el futuro está en los más jóvenes. Por este motivo ofrecemos programas de prácticas y de inserción laboral colaborando con diferentes universidades y ciclos formativos. En 2011 en BASF Española se acogieron 118 estudiantes; 73 chicos y 45 chicas, la mayoría procedentes de estudios de Ingeniería Química, Económicas y Ciencias Químicas.

Diversidad e inclusión

Con la iniciativa "Diversidad e Inclusión" nuestro objetivo es seguir reforzando la cultura de la cooperación y la apreciación en el ámbito de la compañía. Esto nos ayuda a obtener la mejor posición posible en los diferentes mercados y a ser aún más competitivos. "La inclusión de la diversidad" es parte del perfil de competencias globales que se emplean en evaluación y desarrollo.

Igualdad entre mujeres y hombres

Como empresa, ofrecemos las mismas oportunidades a todos los colaboradores/as y estamos comprometidos con la igualdad entre mujeres y hombres. Disponemos de una Comisión de Igualdad, constituida por representantes de los trabajadores y de la empresa, que vela por el cumplimiento del Plan de Igualdad. Este firme compromiso de la empresa se ha visto reconocido recientemente por el Ministerio de Sanidad, Servicios Sociales e Igualdad, que ha otorgado el Distintivo de Igualdad a BASF Española.



Laboratorio del centro de Castellbisbal (Barcelona)

Diálogo con los representantes de los trabajadores

Invitamos a los representantes de los trabajadores (RLT) a participar en los procesos y procedimientos de toma de decisiones de las compañías del Grupo. Si una reestructuración supone reducción de plantilla, como ocurrió durante la integración de Cognis, trabajamos con la RLT para desarrollar medidas de implementación con criterios de responsabilidad social.

Más formación y desarrollo del personal

Invertir en el desarrollo continuo de las competencias de nuestros colaboradores y colaboradoras es invertir en el futuro de BASF. En las evaluaciones anuales del rendimiento, determinamos cuáles son las necesidades que tiene cada persona en el ámbito de desarrollo profesional y de formación. Hemos empezado a implantar un proyecto global, que hemos denominado "Employee Development", cuyo objetivo es otorgar al desarrollo mayor prioridad dentro de la compañía.

El desarrollo profesional debe ser una responsabilidad compartida entre las y los colaboradores y directivos, que tratan de forma profunda, a través de entrevistas conjuntas, los planes individuales de desarrollo y su progreso.

Conciliación entre la vida laboral y personal

En todo el mundo, estamos mejorando nuestras condiciones de trabajo destinadas a mejorar la conciliación entre la vida laboral y personal. Para competir por los mejores profesionales, estamos dando respuesta a las diferentes necesidades de las distintas fases de la vida de nuestros colaboradores. Ofrecemos opciones como modelos de horarios laborales flexibles, así como apoyo para los colaboradores que cuidan de hijos o familiares, siempre que sea posible.

Participación en el éxito de la empresa

Queremos fomentar el interés de nuestros equipos en el éxito y las actividades de la empresa. Ofrecemos una retribución variable para hacer partícipes del éxito de la empresa a toda la plantilla. El componente variable depende del resultado del Grupo BASF y del logro de los objetivos acordados.

Formación y desarrollo

Invertir en el desarrollo continuo de las competencias de nuestros colaboradores es invertir en el futuro de BASF. En las evaluaciones anuales del rendimiento, determinamos cuáles son las necesidades que tiene cada colaborador en el ámbito de desarrollo profesional y de formación.

Global Family

Gracias al programa internacional de intercambio de vacaciones, Global Family, los hijos e hijas de entre 14 y 19 años de nuestros colaboradores pueden pasar dos semanas con la familia de otro compañero de cualquier lugar del mundo y otras dos semanas acogiendo al hijo del otro colaborador en su casa. Una experiencia de cuatro semanas que brinda a los más jóvenes la oportunidad de conocer culturas, perfeccionar idiomas y reforzar los lazos entre los empleados de BASF de todo el mundo. En 2011, 7 hijos de colaboradores españoles participaron en este programa y conocieron familias de Bélgica, Brasil, Malasia, Alemania, Turquía y E.E.U.U.

Seguridad y salud en el trabajo

Nunca comprometemos la seguridad. Nuestros sistemas de dirección en materia de seguridad y salud en el trabajo se basan en amplias medidas preventivas y la participación de todos los colaboradores de nuestros centros. Nos hemos fijado metas muy ambiciosas con el fin de mejorar día a día en esta materia. Por ejemplo, para 2020, queremos reducir nuestro índice de accidentes por millón de horas trabajadas en un 80% respecto a la línea de partida de 2002. En 2011, logramos reducir este índice de 4,5 a 3,1 (2010) para personal propio, si bien el índice para contratistas aumentó del 5,5 (2010) a 6,6.

Promoción de la salud

Nuestra gestión global de la salud sirve para promover y proteger la salud y la productividad de nuestros colaboradores. En los principales centros de BASF en España disponemos de un servicio de salud laboral. En Tarragona, por ejemplo, efectuamos revisiones médicas a todo el personal y ofrecemos asistencia las 24 horas del día. En 2011, lanzamos la cuarta campaña mundial de salud de BASF, centrada en la protección de la piel. A través de los canales informativos internos de la empresa se facilitaba información sobre cómo cuidar la piel y prevenir, en la medida de lo posible, enfermedades relacionadas. En 2012, hemos iniciado la quinta campaña global "Soundcheck 2012", para informar sobre el cuidado de la audición, tanto en el trabajo, como en casa.



Sala de control de la planta de Kresoxim-metil (Tarragona)

Compromiso social

En BASF apoyamos iniciativas que aporten valor a largo plazo y que sean de utilidad para la mayor parte posible de la sociedad. Fomentamos la educación, la ciencia, los proyectos sociales, los eventos deportivos y culturales, especialmente en las comunidades donde se ubican nuestros centros. De este modo, promovemos la capacidad de innovación y la viabilidad futura. Cooperamos con universidades, colegios y asociaciones de ámbito local. A nivel internacional, a través de la Fundación Social BASF, colaboramos con las Naciones Unidas. BASF no apoya a partidos políticos.

Proyectos de donación internacionales

En 2011 continuamos ayudando a las víctimas de desastres naturales con una donación para las personas afectadas por el terremoto y las inundaciones de Japón. Los colaboradores de todas las partes del mundo contribuyeron a la donación con 780.000 euros y la empresa aumentó el importe hasta llegar a la cifra de 2 millones de euros. Estos fondos se están utilizando para proyectos como el apoyo psicológico para las víctimas y la actuación ante emergencias en colegios de Japón. Con este fin, la Fundación Social BASF y BASF Japón colaboran con la UNESCO por primera vez.

Apoyo a proyectos sociales locales

En BASF mantenemos un diálogo intenso con la comunidad que nos acoge colaborando con proyectos de entidades y asociaciones locales de los territorios donde operamos. De este modo nos implicamos socialmente con nuestra vecindad más necesitada. Por ejemplo, a finales de 2011, los colaboradores del centro experimental de BASF en Utrera (Sevilla) realizaron una actividad solidaria en el Centro para Discapacitados Intelectuales APUDES, acondicionando y renovando el gimnasio del centro. Entre otras colaboraciones de carácter social, en Tarragona, apoyamos cada año a la Asociación de Familiares de personas afectadas de Alzheimer (AFAT).

Actividad solidaria en Utrera

A finales de 2011, los colaboradores del centro experimental de Utrera (Sevilla) acondicionaron y renovaron el gimnasio del Centro para Discapacitados Intelectuales APUDES.

Año Internacional de la Química

El 2011 fue proclamado por la Organización de Naciones Unidas como el Año Internacional de la Química, conmemorando así el primer centenario de la concesión del Nobel de Química a Marie Curie. BASF ha participado activamente como Global Sponsor en el Año Internacional de la Química organizando actividades para dar a conocer esta ciencia y su contribución a la mejora de nuestra calidad de vida en nuestro día a día. En España, BASF participó en diversas jornadas divulgativas en escuelas de negocio, universidades y escuelas, patrocinó distintos actos conmemorativos y, como actividad central realizó dos jornadas de puertas abiertas en sus dos mayores centros de producción en España: Guadalajara y Tarragona.

Puertas Abiertas en Guadalajara y Tarragona

La mejor manera para que los más jóvenes, vecinos y sociedad en general conozcan de cerca la química es mostrando abiertamente nuestros centros de producción. Por este motivo, BASF en La Canonja (Tarragona) y Marchamalo (Guadalajara) organizaron jornadas de puertas abiertas. El objetivo era el de acercar la química y sus aplicaciones finales a través de talleres, espectáculos y visitas guiadas. De una forma didáctica y entretenida, colaboradores, familiares y amigos tuvieron la oportunidad de conocer directamente cuáles son las actividades que se realizan en sus centros de producción más cercanos. Los niños de entre 6 y 12 años pudieron disfrutar de la jornada con la actividad estrella: el Kids' Lab, laboratorio químico especial para niños. Equipados con batas y gafas para la ocasión, los más jóvenes pudieron realizar experimentos químicos, como por ejemplo el de purificación del agua.



Renovación del centro de discapacitados



Las jornadas de puertas abiertas de Guadalajara y Tarragona fueron un éxito de asistencia.



Los más jóvenes pudieron disfrutar de los distintos juegos y actividades para la ocasión.

Puertas Abiertas en Guadalajara y Tarragona

- El 2011 fue proclamado Año Internacional de la Química por la ONU.
- Los centros de Guadalajara y Tarragona organizaron jornadas de puertas abiertas para conmemorarlo.
- El principal objetivo era acercar el mundo de la química a la comunidad vecina.
- El laboratorio químico para niños (Kids' Lab) fue la actividad estrella.



El laboratorio químico para niños (Kids' Lab) fue la actividad estrella de la jornada.



La implicación de todo el equipo humano de BASF hizo posible que las jornadas fueran todo un éxito.

Gran éxito de asistencia

Entre colaboradores, familiares, amigos y vecinos cerca de 2.000 personas acudieron a las jornadas de puertas abiertas de los dos centros de producción.

cerca de **2.000** personas

Apostamos por la ciencia y la educación

La implicación de BASF con el mundo educativo se ejemplifica en múltiples colaboraciones y convenios que la compañía tiene con la comunidad educativa, desde escuelas de negocios como IESE, universidades como el Institut Químic de Sarrià (Barcelona), la Universidad de Granada o la Universitat Rovira i Virgili (Tarragona). Con esta última universidad, BASF patrocina el proyecto final de carrera de un estudiante de la Escuela Técnica Superior de Ingeniería y acoge a un gran número de otros estudiantes para realizar prácticas en la empresa.

Premios BASF Construction Chemicals

Como cada año, la empresa BASF Construction Chemicals organiza premios para los estudiantes de últimos cursos de Ingeniería de Caminos, Canales y Puertos de las escuelas de Madrid, Barcelona, Valencia, Granada y Santander. Estos premios se otorgan a los mejores trabajos y proyectos de Obra Civil y sirven de reconocimiento al talento e iniciativa de los alumnos en la aplicación de los conocimientos adquiridos a lo largo del curso.

Acercando la química a la sociedad

También dentro de las actividades del Año Internacional de la Química, BASF patrocinó el concurso ¡Menudo elemento!, dirigido especialmente a estudiantes de 4º de ESO y Bachillerato, y organizado por la Asociación Nacional de Químicos de España (ANQUE). Con el fin de aproximar la ciencia química a los más jóvenes, se organizó un concurso a través de las redes sociales Facebook, Twitter y YouTube. Los participantes debían presentar un vídeo informal relacionado con el mundo de la química.

Otra forma de acercar la química a la sociedad es a través de las visitas que cada año organiza el centro de producción de La Canonja (Tarragona). Estas visitas, enmarcadas dentro del proyecto APQUA de la Universitat Rovira i Virgili de Tarragona o de otros programas formativos locales, dan a conocer el mundo de la química, sus aplicaciones a nuestra vida cotidiana y las actividades productivas realizadas en Tarragona.

Diálogo con las instituciones locales

Como buen vecino, BASF quiere mantener un diálogo fluido y sincero con su entorno más próximo. Para ello, el centro de producción de La Canonja (Tarragona) organiza encuentros con los alcaldes de los municipios más cercanos.

Más de 1.000 personas visitan cada año las instalaciones de BASF, entre escuelas, ciclos formativos, estudiantes universitarios, clientes, asociaciones u otros colectivos.

Diálogo abierto con las instituciones locales

Como buen vecino, BASF quiere mantener un diálogo fluido y sincero con su entorno más próximo. Para ello, el centro de producción de La Canonja (Tarragona) organiza encuentros con los alcaldes de los municipios más cercanos. En septiembre de 2011, BASF recibió la visita del máximo representante del Consistorio de Tarragona, Josep Félix Ballesteros, y en enero el invitado fue el alcalde del Ayuntamiento de Reus, Carles Pellicé. En ambos encuentros se realizó una visita a las instalaciones y los colaboradores tuvieron la oportunidad de mostrar sus inquietudes e intercambiar impresiones sobre diversos temas cotidianos relacionados con su ciudad y BASF. El centro de producción de Castellbisbal (Barcelona) también recibió recientemente la visita de la alcaldesa de la localidad, en una muestra más de la intención de BASF de estrechar lazos entre industria química e instituciones locales.

Colaboraciones

BASF apoya al deporte local más amateur, al fomento de sus valores y a las iniciativas culturales que aporten valor a la sociedad. En línea con esta política, en 2011, BASF copatrocinó el libro "Castells y castellers. Patrimonio Inmaterial de la Humanidad" y la exposición respectiva en el Palau Robert de Barcelona sobre el mundo de los castells (torres humanas). Esta tradición catalana, declarada Patrimonio Cultural Inmaterial de la Humanidad por la UNESCO en 2010, comparte valores comunes con BASF, como por ejemplo el trabajo en equipo, la coordinación y el liderazgo.



El alcalde de Tarragona J.F. Ballesteros y el director del centro J.M. García Girona conversando con los colaboradores de Tarragona

BASF

compar



Información adicional

Puede encontrar ésta y otra información en nuestras páginas web www.basf.es y www.basf.com

Contacto

C/ Can Ràbia, 3-5
E-08017 - Barcelona

Tel: 93 496 40 00
E-Mail: prensa@basf.com



BASF apoya la iniciativa mundial Responsible Care® de la industria química.